

Քննական տեսուերի արդյունքների և սեռատարիքային գործոնների վերլուծությունը¹

Մասնակիցների թվի (աղյուսակ 1) ցուցանիշների բաշխումը ըստ մասնակիցների սեռի ցույց է տալիս, որ կանայք ավելի շատ մասնաճյուղերի գլխավոր հաշվապահ են, իսկ տղամարդիկ՝ ճիշտ հակառակը. ինչն իհարկե օրինաչափ է:

Աղյուսակ 1

	Մասնակիցների թիվը		
	Ընդամենը	Մասնաճյուղի կառավարիչ	Մասնաճյուղի գլխավոր հաշվապահ
Կին	122	37	85
Տղամարդ	170	137	33

Առաջադիմության ցուցանիշները (աղյուսակ 2) վկայում են, որ կանանց միջին միավորները, ինչպես բոլոր մասնակիցների, այնպես էլ ըստ մասնագիտությունների գծով, գերազանցում են տղամարդկանց համապատասխան միավորներին: Կանայք տղամարդկանց դրական իմաստով գերազանցում են նաև ոչ անցողիկ միավորներ ունեցողների տոկոսով: Այստեղ իհարկե անհրաժեշտ է նկատել նաև, որ կանայք ընդհանուր առմամբ թվով ավելի քիչ են, քան տղամարդիկ, բայց սա վիճակագրական պատկերը էականորեն չի փոխում, քանի որ նման պատկեր առկա է նաև ընդհանուր բանկային համակարգի back office-ում: Տղամարդիկ կանանց զիջում են նաև գնահատականների միջին քառակուսային շեղման ցուցանիշով, այսինքն՝ տղամարդկանց մոտ գիտելիքների մակարդակների ցրվածությունը ավելի մեծ է, քան կանանց մոտ, որոնք գիտելիքների մակարդակներով ավելի մոտ են միմյանց:

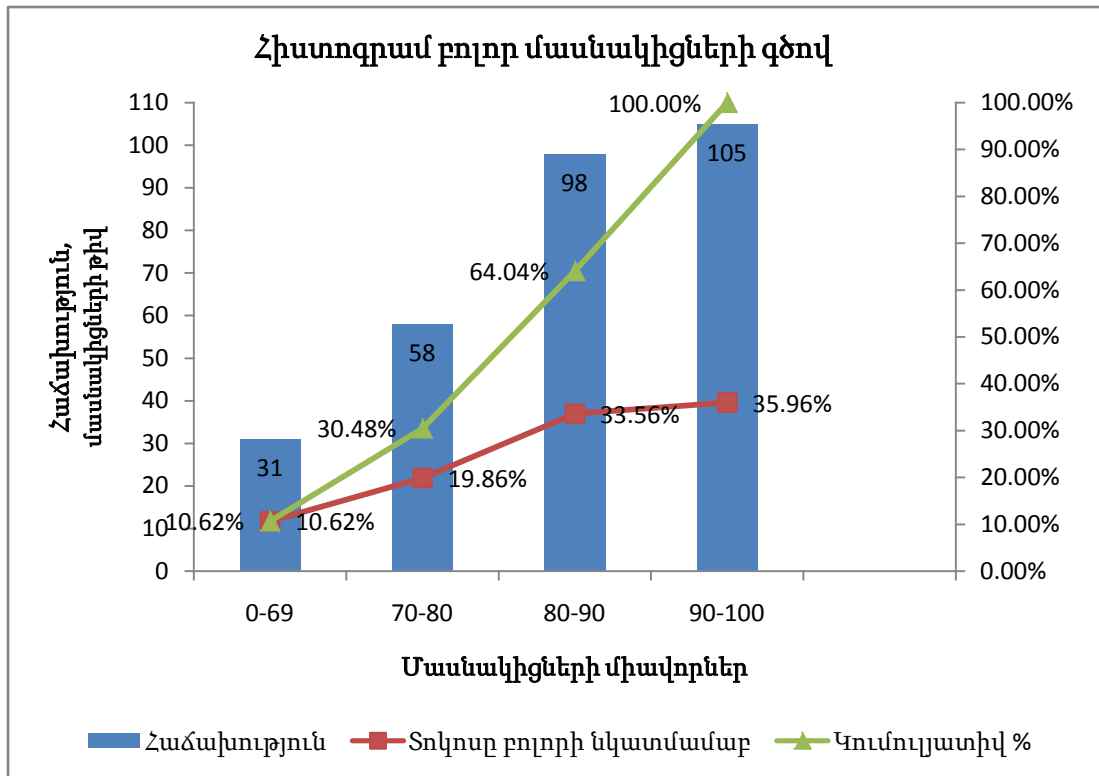
Աղյուսակ 2

	Առաջադիմությունը (միջին միավորներ)			Ոչ անցողիկ «<70%» միավորներ ունեցողների տոկոսը	Գնահատականների միջին քառ. շեղումը
	Ընդհանուր միջինը	Մասնաճյուղի կառավարիչ	Մասնաճյուղի գլխավոր հաշվապահ		
Կին	85.39%	89.12%	83.78%	9.01%	10.82
Տղամարդ	81.65%	82.14%	79.66%	16.39%	12.01

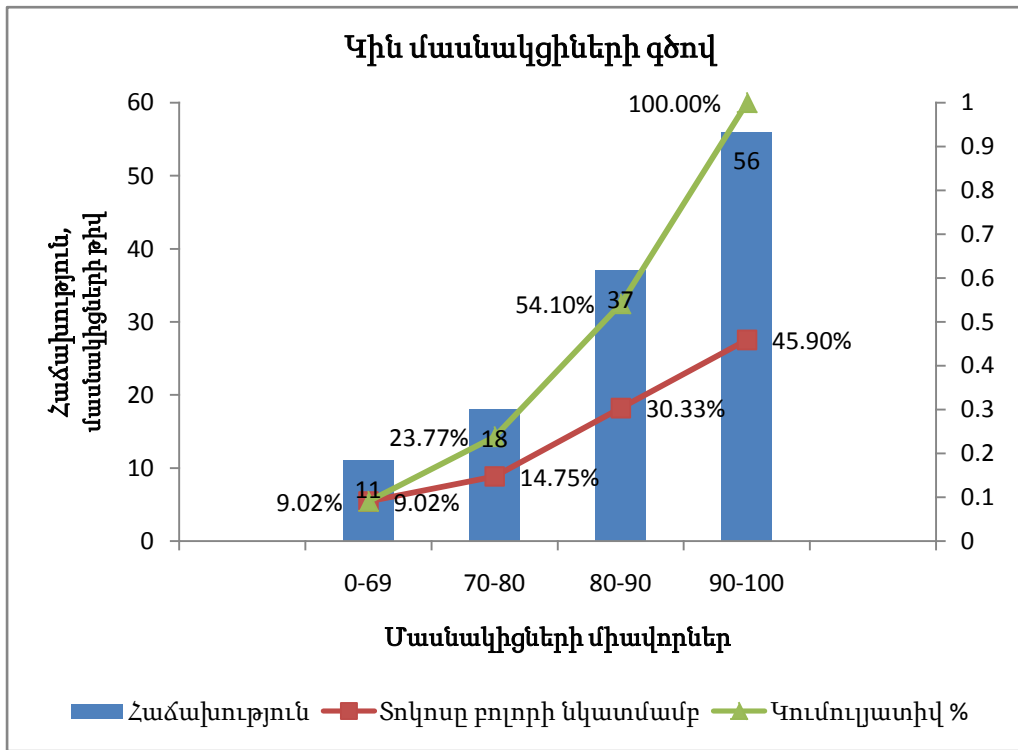
¹ Վերլուծությունը կատարվել է 2009թ. օգոստոս ամսից սկսած մինչև 2010 թ. հուլիս ամիսը Հայաստանի բանկերի միությունում տեստային ստուգում անցած բոլոր մասնակիցների գծով:

Ներքոհիշյալում ներկայացնենք նաև բոլոր մասնակիցների գծով և ըստ սեռերի հիստոգրամները, որտեղ ցուցադրված են գնահատականների բաշխումները հետևյալ սանդղակով՝ 0-69%, 70-80%, 80-90% և 90-100% միավորներ ստացածների թիվը և տոկոսը: Հիստոգրամներում ներկայացված են նաև համապատասխան խմբերի տոկոսները բոլորի նկատմամբ, օրինակ՝ 70-80% ստացած մասնակիցները բոլոր մասնակիցների 19.86%-ն են: Ներկայացված է նաև կումուլյատիվ տոկոսը, որը ցույց են տալիս կամայական կետում բոլոր մասնակիցների տոկոսը. օրինակ՝ մինչև 0-90 միավոր մասնակիցները բոլոր մասնակիցների 64.04%-ն են կազմում:

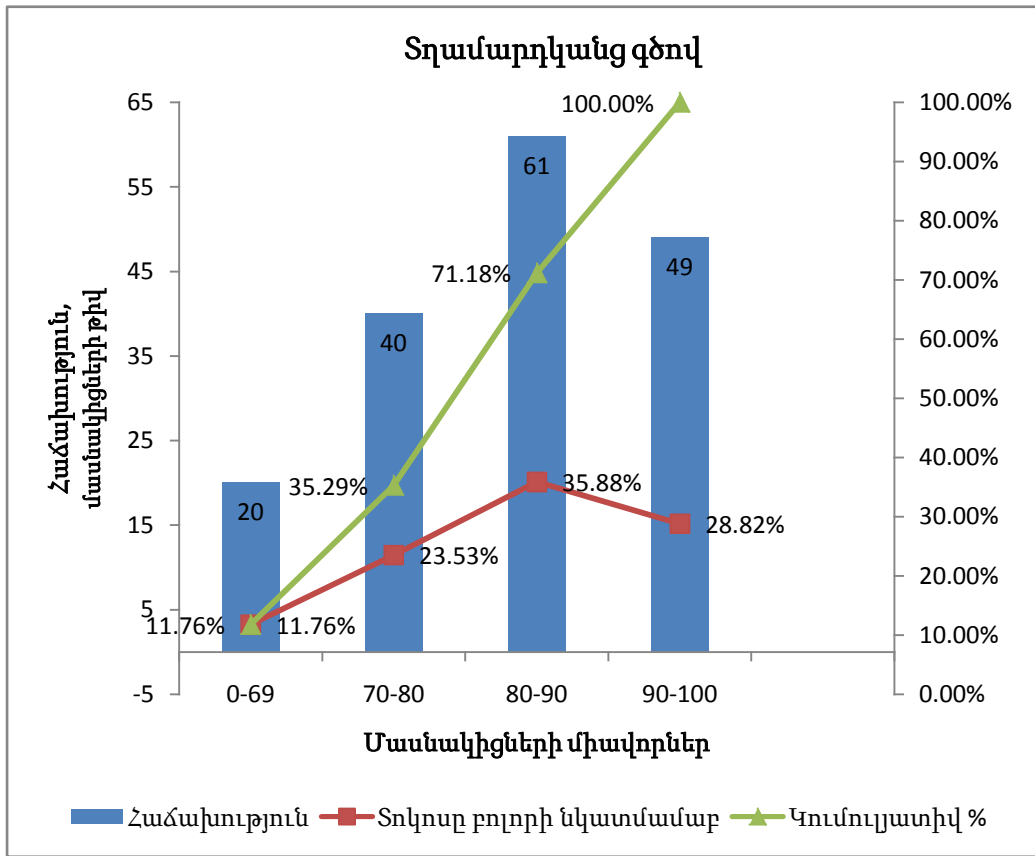
Գծանկար 1



Գծանկար 2



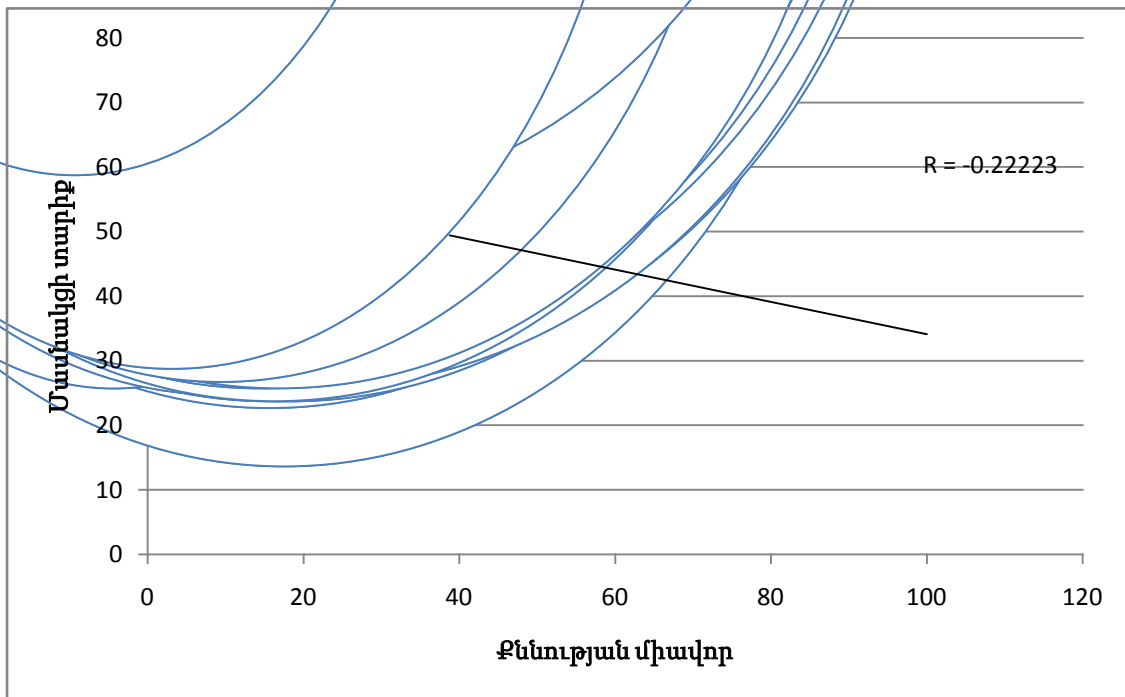
Գծանկար 3



անների բաշխվածությանը նույնպես՝
միավոր ունեցող տղամարդկանց

ազդող գործոնների
որ 292 մասնակիցների
ական է և կազմում է -
թարձր տարիքը որոշ և
ին: Ներքոհիշյալում
արգ է երևում նշված
րիքը բացասապես է
ն և գերազանցության
արդյունքներով:

արիքի կետային ամպը և
գծային հարթեցումը



Կետային ամպից և գծային ֆունկցիայից նույնպես երևում է, որ տարիքի ավելացման հետ զուգահեռ առկա է գնահատականի նվազման միտում:

Անհրաժեշտ է նշել, որ նշված միտումը առավել արտահայտված է կանանց մոտ. Միայն կանանց թվային շարքում մասնակցի տարիքի և քննության միավորի կոռելացիայի գործակիցը -0.34 , այն դեպքում, երբ տղամարդկանց մոտ այն միայն -0.15 է:

Օգտագործելով 292 մասնակիցների թվային շարքերը նախագծվել է ռեգրեսիոն մոդել, որտեղ կախյալ փոփոխականը (Y) քննության միավորն է: Որպես ազդող գործոններ (X_1, X_2, X_3) են ընտրվել տարիքը, սեռը և մասնագիտությունը: Կառուցված մոդելը վիճակագրական որակի առումով բավարարել է բոլոր ստուգումները (էկոնոմետրիկ հաշվոտվությունը տես հավելված 1-ում): Ստացված մոդելը, համաձայն էկոնոմետրիկ ցուցանիշների գործուն է և կիրառելի: Ռեգրեսիոն մոդելի տեսքը հետևյալն է՝

$$Y = 91.9312 - 0.2079X_1 - 4.8705X_2 + 4.4369X_3$$

այն պայմանով, որ՝

«աշխատանքային նվազագույն տարիքից» $< X_1 <$ «մարդու կյանքի առավելագույն տարիքից»

որտեղ՝

Y – քննության միավորն է (տոկոսով)

X_1 – մասնակցի տարիքն է

X_2 – մասնակցի սեռն է: Տրամաբանական փոփոխական է և կարող է ընդունել 0 կամ 1 արժեքը՝ 0 – կին, 1 – տղամարդ:

X_3 – մասնակցի մասնագիտությունն է: Տրամաբանական փոփոխական է և կարող է ընդունել 0 կամ 1 արժեքը՝ 0 – մասնաճյուղի գլխ. հաշվապահ, 1 – մասնաճյուղի կառավարիչ:

Իհարկե մոդելում ցանկալի կլիներ ներառել նաև մասնակցի աշխատանքային փորձի ցուցանիշը, բայց այս տվյալը առկա չէ:

Եզրահանգումներ

1. Բոլոր մասնակիցների գծով տղամարդիկ թվով գերազանցում են կանանց, բայց ըստ մասնագիտությունների կին մասնաճյուղի գլխավոր հաշվապահները թվով գերազանցում են տղամարդ մասնաճյուղի գլխավոր հաշվապահներին և կին մասնաճյուղի կառավարիչները թվով զիջում են տղամարդ մասնաճյուղի կառավարիչներին:

2. Առաջադիմության բոլոր ցուցանիշները վկայում են, որ կանայք, ունեն ավելի բարձր մասնագիտական պատրաստվածություն և ստացել են ավելի բարձր միավորներ, քան՝ տղամարդիկ և սա այն պատճառով չէ, որ տղամարդիկ թվով կանանցից շատ են:
3. Մասնակիցների տեստային միավորները որոշակիորեն, բայց ոչ շատ էական, կապված են տարիքի հետ, բայց հատկանշականը այն է, որ մեծ տարիքի ազդեցությունը կտրուկ բացասական իմաստով առավել արտահայտվում է կանանց մոտ (0.34 կոռելացիայի գործակից): Այսինքն՝ կանանց մոտ բարձր տարիքը առավել շատ է նպաստում տեստային միավորի նվազմանը, քան՝ տղամարդկանց:
4. Բացի տարիքից մասնակիցների տեստային միավորները կապվել է նաև սեռի և որպես արտաքին գործոն (ինչը կարծես կապված է տեստերի բարդության աստիճանից)՝ ընտրված մասնագիտության հետ: Կառուցված ռեգրեսիոն մոդելը գործնականում կիրառելի է և կարող է մոտավոր կանխատեսել մասնակցի գնահատականը:

Մոդելի էկոնոմետրիկ հաշվետվությունը

Regression

SPSS 17.0

[DataSet0]

Variables Entered/Removed

Model	Variables Entered	Variables Removed	Method
1	VAR00005, VAR00003, VAR00004 ^a		Enter

a. All requested variables entered.

Model Summary

Model	R	R Square	Adjusted R Square	Std. Error of the Estimate
1	.310 ^a	.096	.085	10.26598

a. Predictors: (Constant), VAR00005, VAR00003, VAR00004

ANOVA^b

Model		Sum of Squares	df	Mean Square	F	Sig.
1	Regression	2825.200	3	941.733	8.936	.000 ^a
	Residual	26663.771	253	105.390		
	Total	29488.971	256			

a. Predictors: (Constant), VAR00005, VAR00003, VAR00004

b. Dependent Variable: VAR00001

Coefficients^a

Model		Unstandardized Coefficients		Standardized Coefficients	t	Sig.
		B	Std. Error	Beta		
1	(Constant)	91.93123	2.323		39.571	.000
	VAR00003	-0.20788	.053	-.234	-3.900	.000
	VAR00004	-4.8705	1.494	-.225	-3.260	.001
	VAR00005	4.436894	1.502	.204	2.955	.003

a. Dependent Variable: VAR00001